

自組織の内容に沿って変更してください。

〇〇労働組合 〇〇支部  
新入組合員研修

20xx年●月●日 (●)

場所：xxxxxxxxxx

〇〇労働組合 〇〇支部

# I N D E X

- |                             |                                      |
|-----------------------------|--------------------------------------|
| 1. 労働組合ってなに？ ……P.3～4        | 12. 自主福祉・社会貢献 ……P.17                 |
| 2. 加入制度の種類 ……P.5            | 13. 労働組合と労働金庫・こくみん共済coop<br>…P.18～19 |
| 3. 外部・上部団体とのつながり …… P.6     | 14. 具体的な労働者自主福祉活動 ……P.20             |
| 4. 私たちの組織 ……P.7             | 15. 具体的な社会貢献活動 ……P.21                |
| 5. 私たちの主な活動（年間スケジュール） ……P.8 | 16. 労働条件について①～⑦ ……P.22～28            |
| 6. 活動の大枠 ……P.9              | 17. 政策制度、政治活動①～③ ……P.29～31           |
| 7. 職場活動 ……P.10              | 18. 労働組合費などについて ……P.32～33            |
| 8. 組織活動 ……P.11              | Worker's Libraryごの紹介 ……P.34          |
| 9. 具体的な組織活動①～③ ……P.12～14    | 【用語集】 ……P.34                         |
| 10. 経営対策 ……P.15             |                                      |
| 11. 具体的な経営対策活動 …… P.16      |                                      |

# 1. 労働組合ってなに？

ひとりの力は小さいけれど、まとまると大きな力に

## 【会社の中で…】



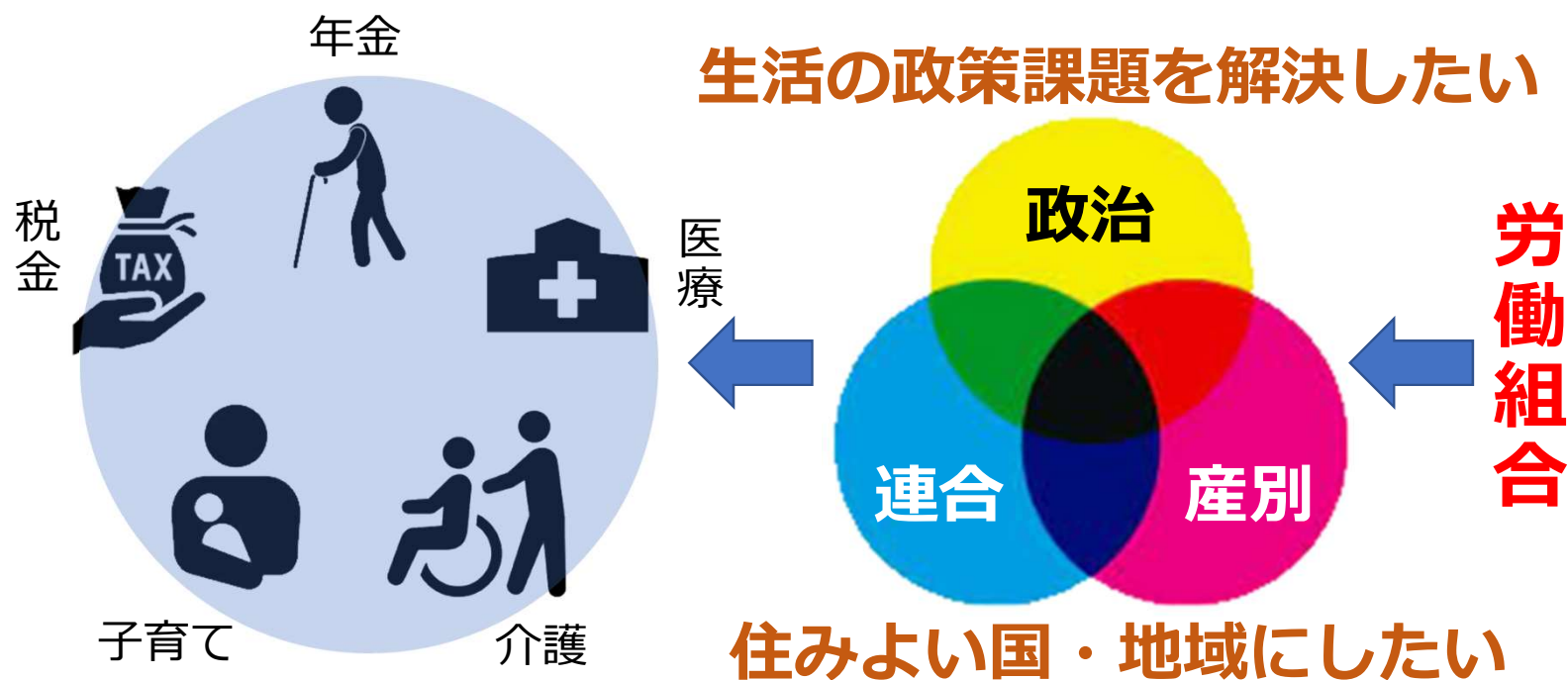
『もう少し給料上げて』  
『もう少し休みを増やして』  
『もっと働きやすい職場に』

『年末ボーナス増やして』  
『有給休暇増やして』  
・・・等々

# 1. 労働組合ってなに？

ひとりの力は小さいけれど、まとまると大きな力に

【会社の中だけでは解決できない課題がある】



## 2. 加入制度の種類

私たちの労働組合は・・・

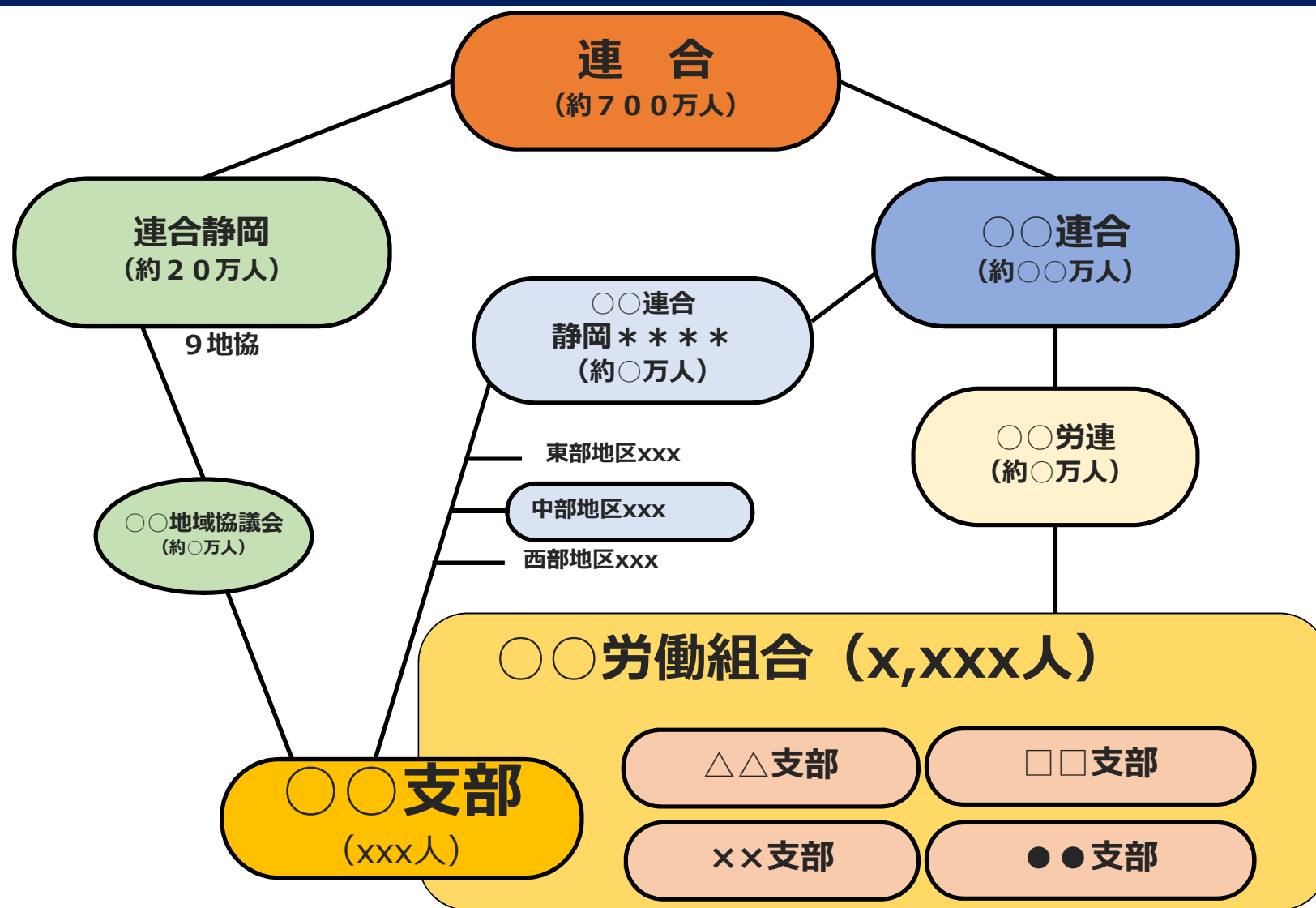
巻末【用語集】  
でも解説！

(自組織の制度の左側に  
マークするなどしてください)

オープンショップ制	労働組合への加入は、労働者の意思に委ねられる。 <b>任意加入</b> 。組織力や交渉力を低下させやすい。
● ユニオンショップ制	会社はその労働者を採用後、その労働者は <b>労働組合に加入しなければならない</b> 。 会社は労働組合に加入しない労働者や、組合員ではなくなった労働者を解雇しなければならない。 ユシ協定とも言う。
クローズドショップ制	日本には存在しない。(18世紀のイギリスでの産業革命時に労働組合が形成された当初の形態) 会社は、労働者が <b>特定の労働組合員でなければ採用せず</b> 、労働者が当該組合員でなくなったときは、解雇しなければならない。

・・・で、会社と組合とで協定を締結しています。

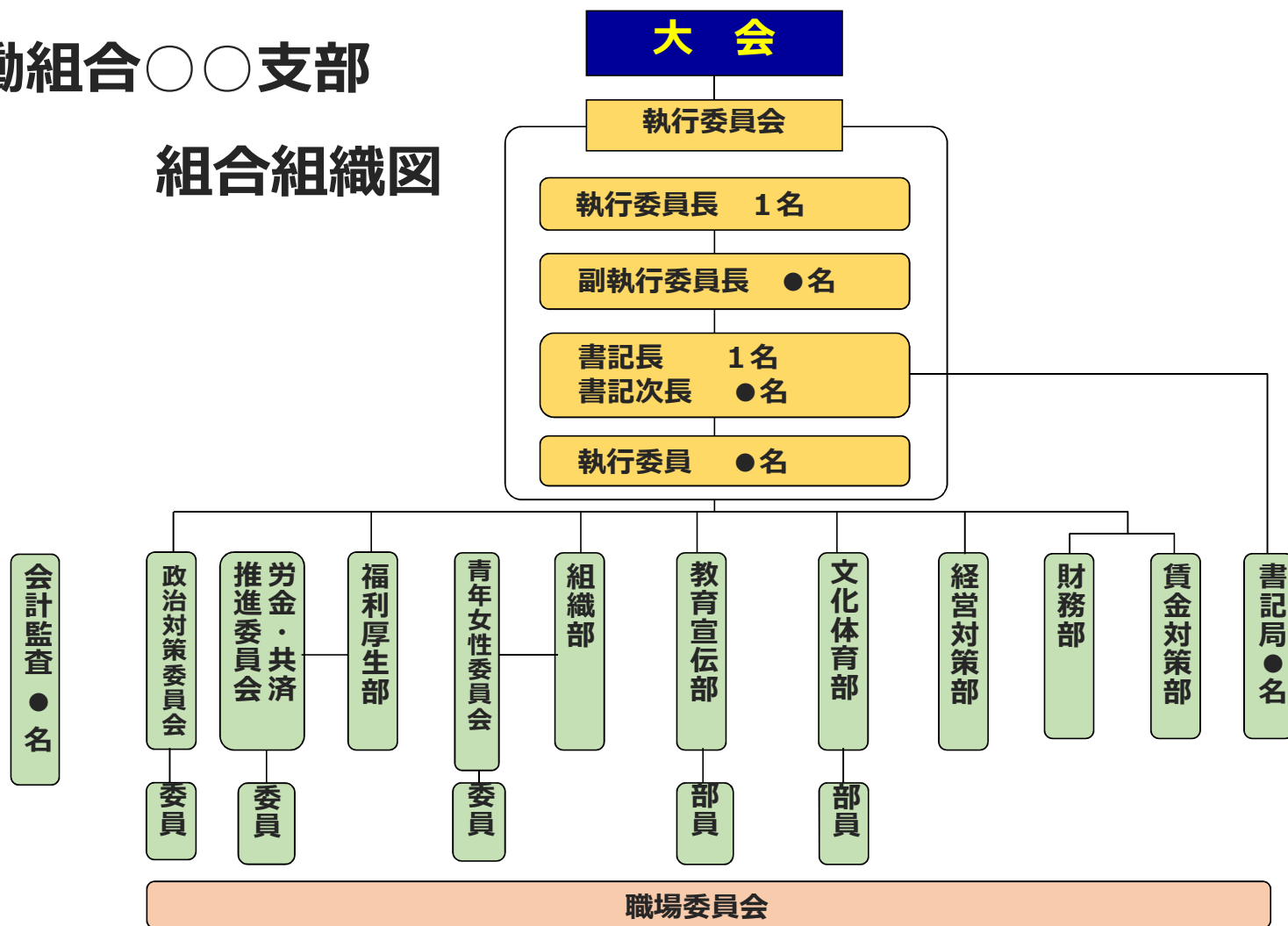
# 3. 外部・上部団体とのつながり



# 4. 私たちの組織

〇〇労働組合〇〇支部

組合組織図



## 5. 私たちの主な活動（年間スケジュール）

活動年度：●月1日～●月末日 / 会計年度：●月1日～●月末日

---

8月 職場委員、専門部改選

出向者オルグ **巻末【用語集】でも解説**

定期大会

---

9月 ●●産別定期大会

10月 連合静岡定期大会

11月 連合静岡●●地協定期大会

12月 一時金実態調査

1月 勤務カレンダー協定

---

---

2月 春闘要求案検討

春闘要求申し入れ

---

3月 春闘回答引出し

4月または5月 連合静岡●●

地協メーデー

---

6月 新入組合員研修会

賃金一時金実態調査

---

7月 執行委員改選

●●産別定期大会

●●労連定期大会

---

※年度により開催時期が異なります。

※その他、専門委員会や外部団体による活動もあります。



## 6. 活動の大枠

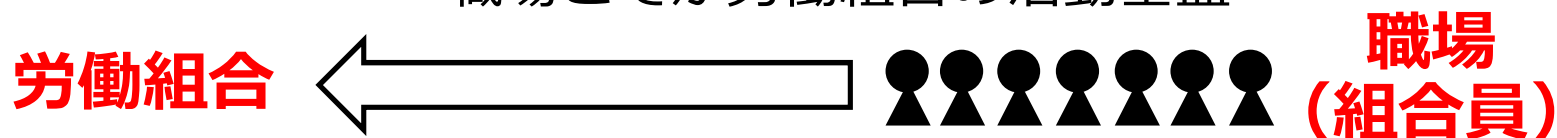
労働組合は、様々な活動を行っています。  
まずは**全体像**について知っておこう！

項 目	内 容
職 場 活 動	組合員の職場の悩みや意見・要望を吸い上げ
組 織 活 動	組織強化、教育、広報、レク等の企画推進
経 営 対 策	会社の施策を確認し、労働者として意見・提言
自主福祉 社会貢献	共済やボランティア活動
労 働 条 件	賃金・一時金・労働時間・労働協約の維持向上、 職場環境の改善、安全で健康的な職場
政策制度・政治・連帯	年金や税金問題等

## 7. 職場活動

### ■ 日常活動：組合の重要な活動の一つ

～ 職場こそが労働組合の活動基盤 ～



日々の組合員の悩みや意見要望を吸い上げ

---

### ■ 職場討議・対話集会：基本的な活動の一つ

執行部の方針等を組合員に伝え、組合員の生きた声を聞く

#### 1. (ブロック別) 職場討議

人数が少ないので、発言しやすい雰囲気になる。

#### 2. 階層別職場討議

年齢別・性別・職種別などで限定し、議論しやすくする。

#### 3. 緊急集会

機関紙等だけでなく生の声で伝え、職場の団結を促す。

# 8. 組織活動

## 組織強化

組織内外での連携を強化し、一体感を高めよう

**相互扶助『One for all, All for one』**

「小さな思い」を「全ての働く人の大きな思い」に

## 教育活動

**組合員・組合役員の資質向上  
が積極的参加につながる**

組合役員向けセミナー

- ・執行委員セミナー
- ・職場委員セミナー 等

組合員向けセミナー

- ・新入組合員セミナー
- ・春闘学習会 等

## 広報活動

組合活動に対する

**理解を深めてもらおう**

- ・機関紙 ・壁新聞 ・春闘速報
- ・ホームページ 等

## 文体（レク活動）

組合員同士、

**家族も含めて親睦を深め、  
仲間意識を高めて団結を固める**

- ・いちご狩り ・ボウリング大会
- ・餅つき大会 等

# 9. 具体的な組織活動①

## 具体的な組織活動

### (1) 組織内連携強化

- ・ 職場委員会の開催

会社の申し出に対する議論、組合活動の情報共有を行います。

- ・ 職場委員研修会

- ・ 新入組合員教育・研修会の開催

- ・ 出向者との懇談会

職場や出向による家庭環境への課題を話し合います。



懇談会写真

### (2) 外部組織・上部団体との連携強化

- ・ ●●産別や●●労連 諸活動への参画（定期大会など）

- ・ 連合静岡●●地協 諸活動への参画（メーカー [労働者の集い] など）

## 9. 具体的な組織活動②

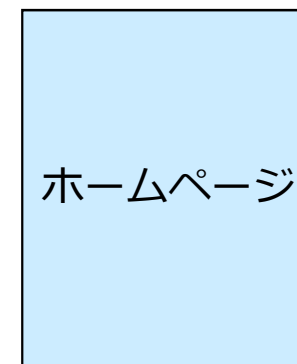
### 具体的な広報教育活動

#### (3) 教育活動

- ・ 組合役員教育（新執行委員セミナー、執行委員研修、職場委員研修）
- ・ 組合員研修（新入組合員研修、春闘学習会）

#### (4) 広報活動

- ・ 組合機関紙「●●●」
- ・ ●●●●かべしんぶん
- ・ 春闘速報
- ・ ●●労働組合ホームページ
- ・ 組合員LINEグループ、組合役員LINEグループ



## 9. 具体的な組織活動③

### 具体的な文化体育活動

#### (5) 文化体育活動（レク活動、文体活動）

- ・ 国内ツアー（ディズニー、USJ など）
- ・ ボウリング大会
- ・ ソフトボール大会
- ・ ●●狩りツアー（ぶどう、いちご、桃）
- ・ 食育体験（芋掘り、落花生）
- ・ 文化講演会（●●講演会 など）



※組合員やその家族の方が、気軽に参加できる行事を計画しています。

※行事の案内・申込み方法は、職場委員会で配布する案内、ホームページ、社内掲示板ポスターに記載しています。

# 10. 経営対策

## 経営対策

**労働条件の向上** ← **会社の安定・成長が必要**

組合が会社に対し、  
労働者目線での意見・要望等を提言することで、  
納得できる企業経営を求める

### 組合が関与する主な事柄

- ・ 人事（出向や派遣など）
- ・ 労働負荷や要員計画
- ・ 生産計画や販売計画
- ・ 事業計画
- ・ 組織改革 等

### 経営関与の方法

- ・ 本部または支部が、該当するセクションと  
団体交渉や事務折衝をする方法
- ・ 委員会を作り交渉する方法
- ・ 職場単位で折衝する方法

# 1 1. 具体的な経営対策活動

## (1) 時間外労働の管理

- ・ 時間外労働申請の確認、36協定遵守状況確認

## (2) 経営対策

- ・ 労使協議会 経営状況のチェックや経営課題に関する協議
- ・ 総務人事課との定例会

時間外申請状況、イレギュラー勤務、有給休暇取得状況の確認、  
長期休暇の出勤申請・代休取得状況確認、経営トピックスの共有

## (3) 安全衛生管理

- ・ 安全衛生推進委員会への参画
- ・ 時間外労働管理における健康管理チェック



# 12. 自主福祉・社会貢献

私たちが、豊かで安心な生活を送るためには、福祉制度の充実も重要です。

## 労働者自主福祉活動

相互扶助の観点で労働組合が中心となって進めている福祉制度

組合員のライフプランに合わせたお金のことなら…

労働金庫の利用促進

- ・預金、融資、各種商品の利用促進
- ・金融関連の知識向上、セミナー

組合員の命と財産を守るために…

共済の利用促進

- ・こくみん共済coopの利用促進
- ・産別共済の利用促進
- ・可処分所得の向上、セミナー

等

## 社会貢献活動

対外的な活動の重要性から、企業内にとどまらない貢献活動

- ・ゴミ拾い活動  
(クリーンキャンペーン)
  - ・災害支援募金
  - ・生活困窮者、障がい者支援
  - ・歳末助け合い募金
- 等

※主に、上部団体からの支援要請に応えることが多い

# 1 3. 労働組合と労働金庫・こくみん共済coop

**労働組合** 終戦直後・・・GHQの指導により日本に**労働組合**が作られた

戦後の混乱期・・・

貧しい**労働者**たちはお金に困っていた

「ならば**労働者**同士で少しずつ  
お金を出し合って、困っている  
**労働者**たちのために使おう！」

**労働金庫**

**労働組合と労働者**たちの  
『**助け合い**』  
によって生まれた金融機関

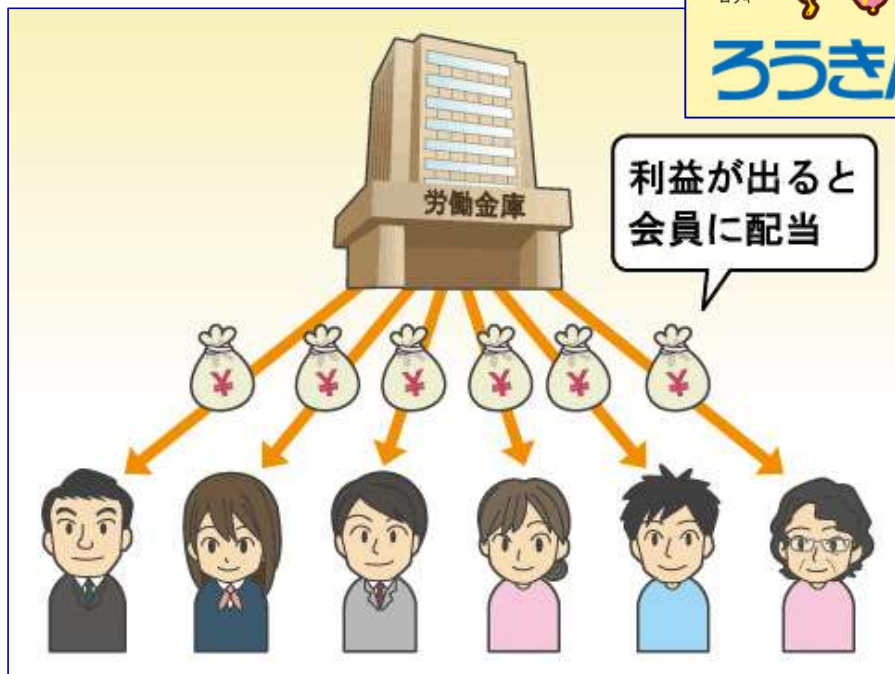
1954年頃から日本各地で

**労働組合**による共済事業がスタート

新潟では、発足わずか5カ月で大  
火災が発生。掛金収入を上回る  
給付金の支払いを、**組合員**の総  
力で乗り越えた。  
これが大きな第一歩。

**こくみん共済coop**

**組合員**同士の『**強い連帯**』  
により発展してきた



**組合員の  
こくみん共済coop**

私たちは、組合員のくらしを何よりも大切に、組合員の参加をひろげ、組合員とともに、歩み続けます。

**正直な  
こくみん共済coop**

私たちは、正直さを大切に、組合員や地域社会からの信頼に応え、社会の発展のために、行動し続けます。

**努力の  
こくみん共済coop**

私たちは、たすけあいの心を大切に、こくみん共済coopにかかわるすべての人の満足に向け、努力し続けます。

# 14. 具体的な労働者自主福祉活動

## (1) 労働金庫の利用促進

- ・ 普通預金、定期預金、財形貯蓄などの奨励
- ・ 住宅ローン、教育ローン、オートローンなどの奨励
- ・ i D e c o（個人型確定拠出年金）、投資信託など資産形成の活用
- ・ 住宅セミナー、消費者セミナー、確定拠出年金セミナー など

## (2) こくみん共済 c o o p の利用促進

- ・ 団体生命共済や慶弔共済など組織としての取り組み
- ・ 住まいる共済、マイカー共済、こくみん共済などの利用促進
- ・ 可処分所得向上の取り組み、生活保障セミナー

## (3) 産別共済

- ・ **(産別共済の有無や内容に合わせて作り変えてください)**

# 15. 具体的な社会貢献活動

## (4) 社会貢献活動

- ・ 連合静岡 ● ● 地域協議会  
列島クリーンキャンペーン（ゴミ拾い）
- ・ ● ● 地区労福協 ● ● ● ●
- ・ 連合静岡 ● ● 地域協議会 歳末助け合い募金

写真

写真

## (5) 災害支援の取り組み ※最近の取り組み事例

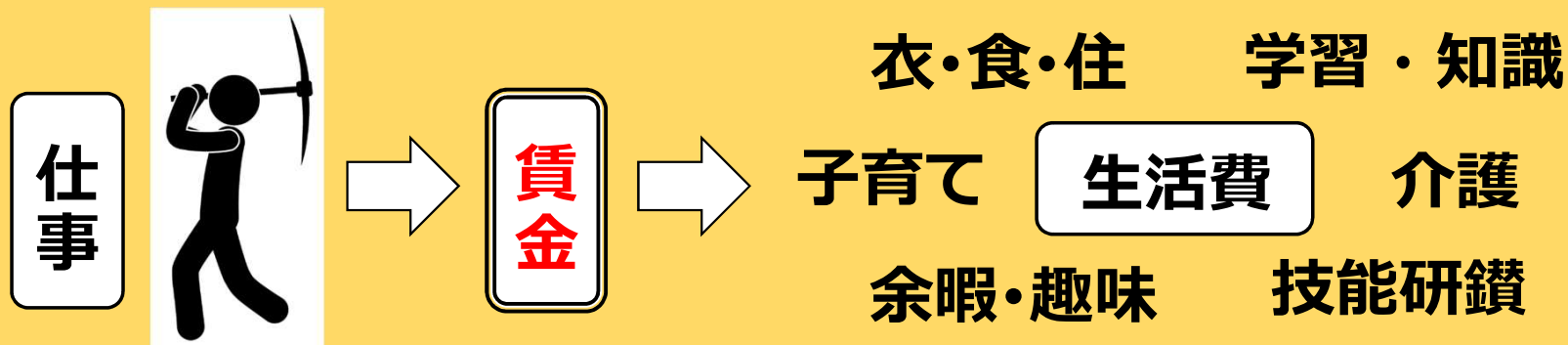
- ・ ● ● 連合 ● ● 地震に対する募金活動
- ・ ● ● 労連 ● ● 水害に対するタオル寄贈運動

写真

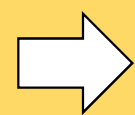
# 16. 労働条件について①

## 労働条件

賃金・一時金 ～賃金はもっとも重要な労働条件～



会社の都合で賃金が  
支払われなかったり  
突然減額されたら

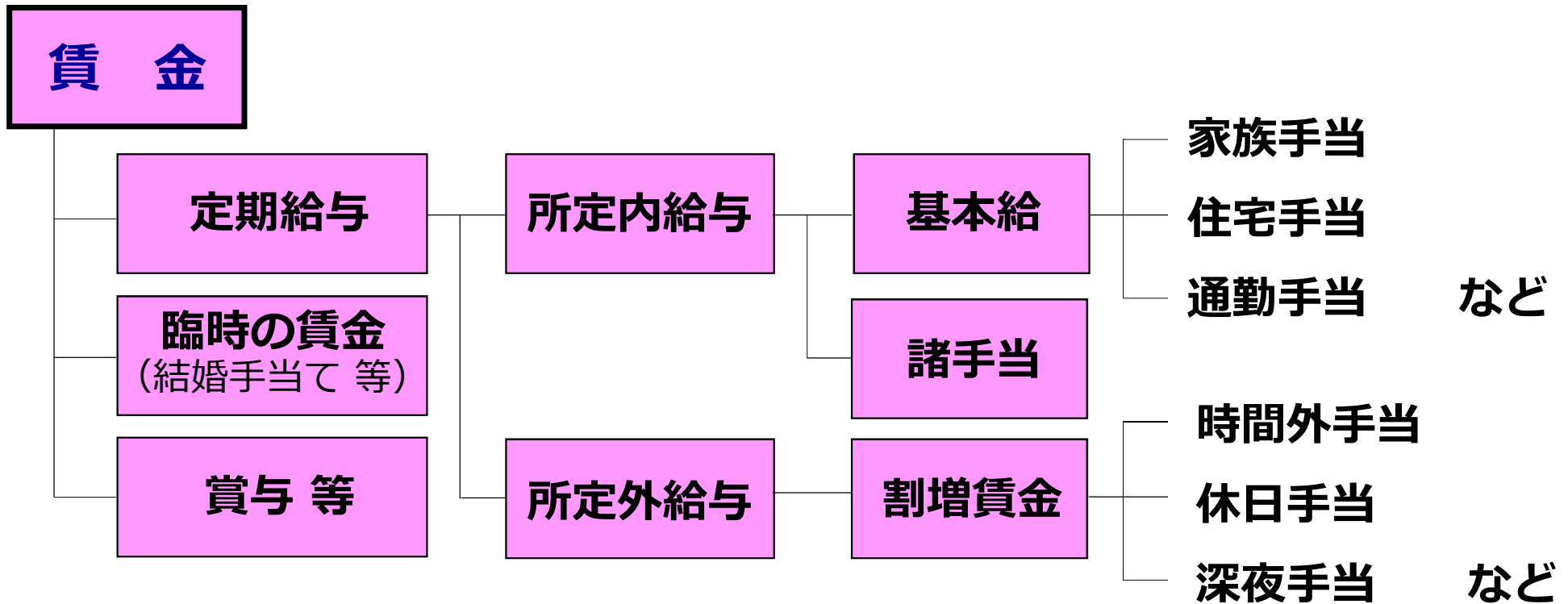


- ・生活に大きな影響
- ・元気に働けない

**賃金は『労働力の値段』 = 『労働の対価』**

# 16. 労働条件について②

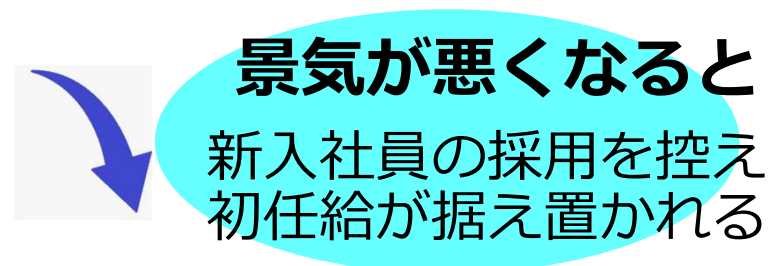
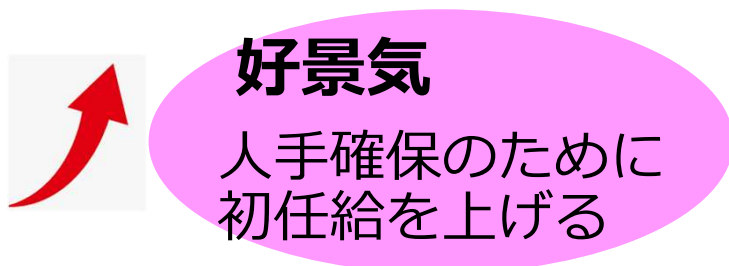
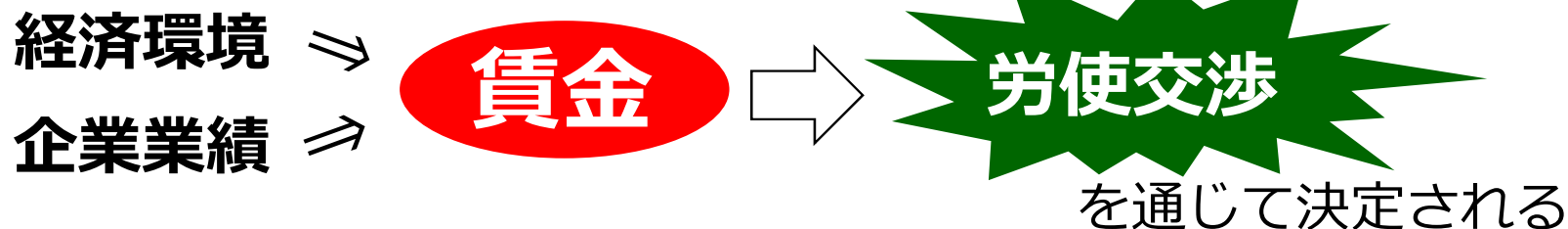
## 賃金の構造



# 16. 労働条件について③

## 賃金は労使交渉によって決定される

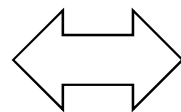
様々な影響や制約を受けるが、最終的には



### 労働組合



賃金は高ければ  
高い方が良い



### 会社



「人件費」という  
コストはできるだけ  
低く抑えたい

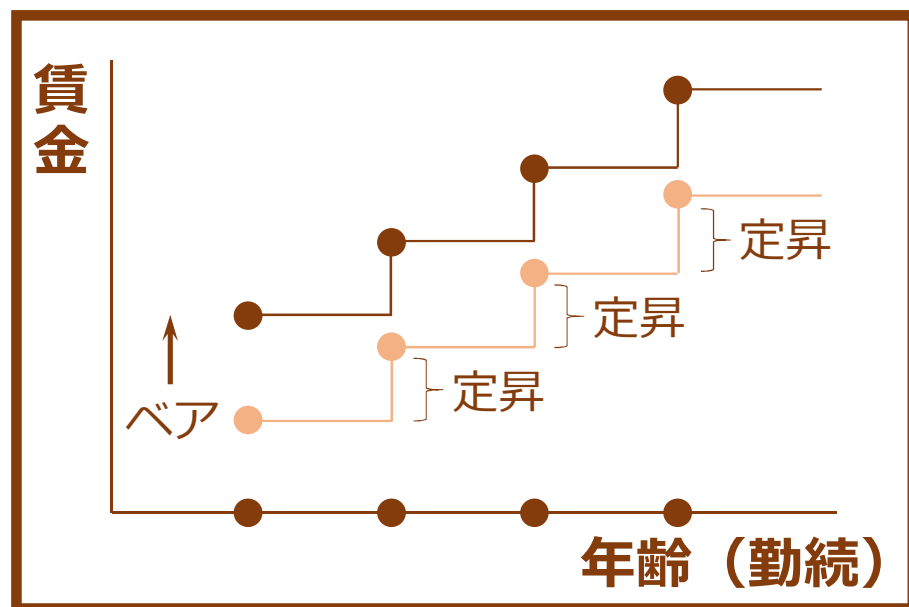
組合員と家族の、生活の維持向上を目指して賃上げを求める



# 16. 労働条件について④

## ベースアップ（ベア）と定期昇給（定昇）

ベアは「賃金表の書き換え」



本給表

1 等級	¥80,000
2 等級	¥90,000
3 等級	¥100,000
4 等級	¥110,000

↓ [例] 1%のベースアップ  
(基本的に全員アップする)

本給表

1 等級	¥80,800
2 等級	¥90,900
3 等級	¥101,000
4 等級	¥111,100

# 16. 労働条件について⑤

## 賃金のその他 知っておいてほしいこと

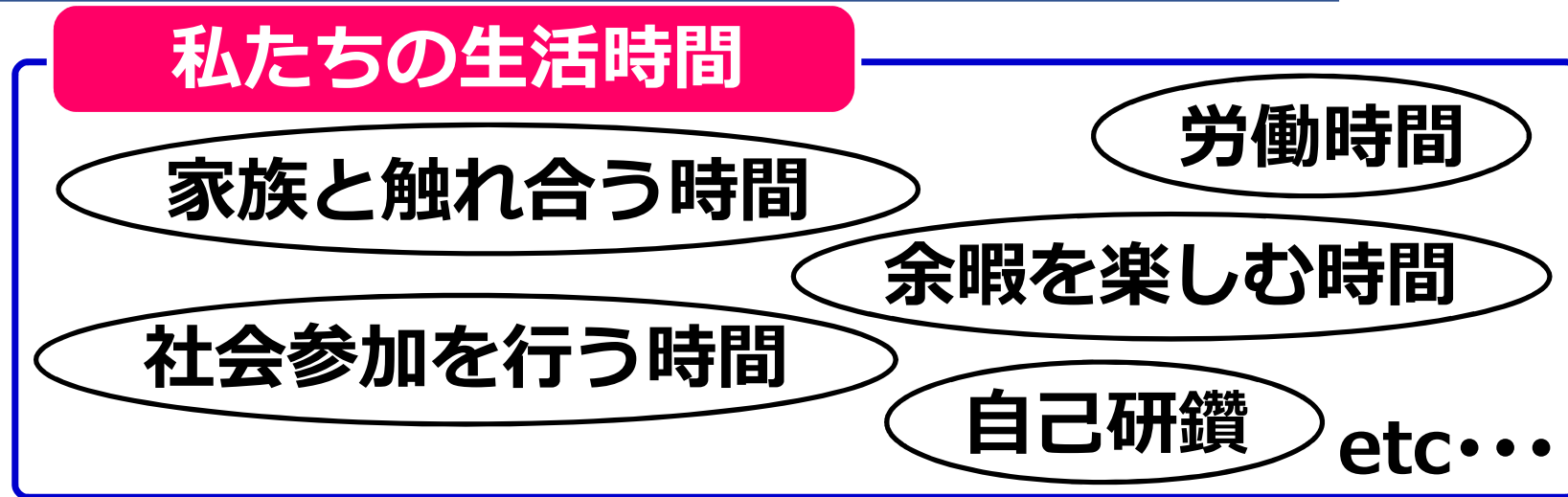
私たちは、労働の対価として賃金（給与）をもらいます。  
その賃金について定められている、基本的な法律を学んでおきましょう

- (1) 法的な賃金の定義（労基法11条）
- (2) 男女同一賃金の原則（労基法4条）
- (3) 賃金支払いの5原則（労基法24条）
- (4) 労働時間に関する法律（労基法32条、35条、36条）
- (5) 春季交渉の歴史について学んでおこう  
（年功賃金、職能資格、成果主義 など）

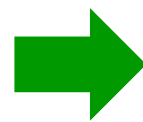


# 16. 労働条件について⑥

## 労働時間の短縮



労働時間の短縮推進により  
これら全ての時間を充実させる



豊かでゆとりある  
生活を実現

- ・ 労働者の心身の健康が保たれる
- ・ すべての人に働きやすい環境ができる
- ・ 中長期的な労働者不足への対策にもなる

# 16. 労働条件について⑦

## 労働時間の短縮

### 時短を進めるための3つの主な対策

所定休日を増やす

時間外労働を削減する

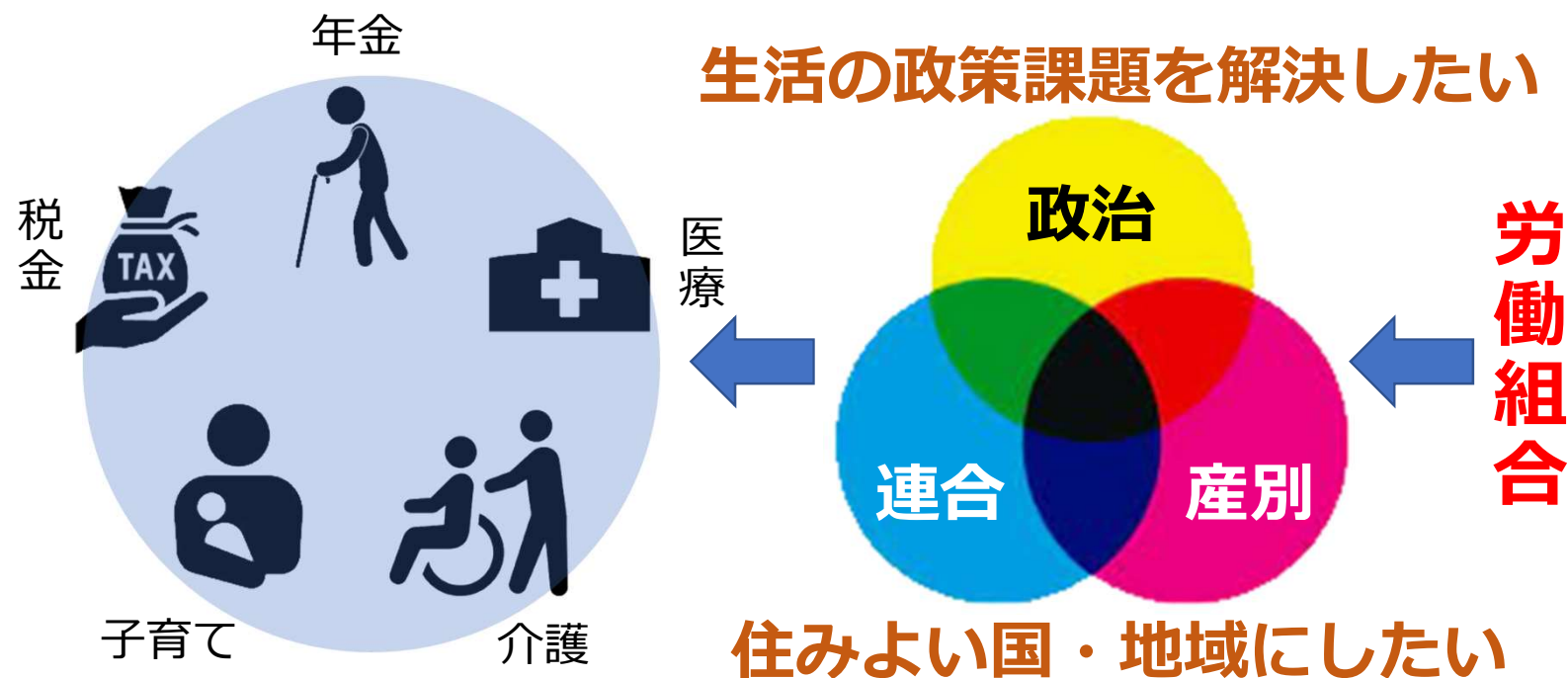
有休の取得日数を増やす

総労働時間を短縮するためには  
どんなやり方が効果的か、  
について考えてみよう

# 17. 政策制度、政治活動①

## 政策制度要請

【会社の中だけでは解決できない課題がある】



国や地域の制度を改善するために行政に求めていく活動

# 17. 政策制度、政治活動②

## なぜ労働組合が政治に関わるのか

- (1) 働くものの政策実現のために、  
労働組合や産業に理解がある人（議員）を  
行政の場に送り出し、政策の立案と確立に尽力してもらう
- (2) 政策実現に尽力するには、議員になる必要がある。  
選挙に立候補し、当選しなければ議員になれない。
- (3) 当選に向けて支援者を増やす活動は、  
労働組合活動の一つとして大切な取り組みである。
- (4) 組合員の生活の質的向上のために、  
労働組合は政治に関わる責任がある

# 17. 政策制度、政治活動③

投票にいこう！ なぜ？ 私たち自身のために。

税金の使い道や法律を決めるのは国会



国会に法案を提出できるのは  
行政機関と国会議員のみの権利



その法案を決議できるのも国会議員

地域に置き換えれば地方行政の政策や条例  
を作るのは地方（県・市町村）の議員

選挙を通じて、国会や地方議会に私たちの代表を一人でも多く送り出す。  
私たちの考えや政策を彼らに託して国政や地方政治の場で発言してもらおう。  
これが私たちの政策や考え方を実現する最も近道であり、現在の政治を変えることができる手段。

生活・雇用の安定、社会保障制度の充実、税制の改革  
実現するために投票にいこう！

# 18. 労働組合費 など について

自組織のルールに沿って変更

組合活動を進める上では、【活動資金】が必要となります。  
労働組合は組合員の皆さんが少しずつお金を出し合い活動しています。

給与引き落とし = チェックオフ

組合費：基本給×●. ●%/月

労働組合では、助け合いの精神のもと、全員から「慶弔共済金」をいただいています。お祝い事や万が一の時に、ルールに沿ってお見舞金などをお渡ししています。

給与引き落とし = チェックオフ

慶弔共済金：500円/月

私たちの賃金を上げてもらうための活動である春闘では、場合によってはストライキ（罷業）になることもあり得ます。その場合は会社から賃金は支払われません。そんな時のために「闘争資金」を皆さんから預かります。

給与引き落とし = チェックオフ

闘争資金：1,000円/月

巻末【用語集】でも解説



# 18. 労働組合費 など について

自組織のルールに沿って変更

皆さんの資産形成のために、労金の財形貯蓄を開始してもらっています。最低1,000円/月ですが、必要に応じて上乗せしてOKです。

給与引き落とし = チェックオフ

労金財形貯蓄：1,000円~/月

自分のため、みんなのためにこくみん共済coopの団体生命共済に加入しています。一律に●●口加入していただいています。

給与引き落とし

= チェックオフ

こくみん共済coop団体生命共済 一律加入：●●0円/月

●●産別の●●共済は他の保険にはない安い掛金で、充実した医療保険です。これに加入しておけば、若い内は他の保険に加入する必要は無いほど充実しています。もしものための備えとして全員に加入していただいています。

口座引落とし

●●連合●●共済●タイプ：●, ●00円/月

## 【用語集】

オープンショップ制

「その会社の社員であること」と、「その組合の組合員であること」についてなんの関係も定められていない。

ユニオンショップ制

会社は組合員であるかどうかに関係なく労働者を採用できるが、採用後は当該労働者は労働組合に加盟しなければならない。  
会社は労働組合に加入しない労働者または組合員でなくなった労働者を解雇する義務を負う。

クローズドショップ制

使用者は、特定の労働組合の組合員でなければ採用せず、また、労働者が当該組合の組合員でなくなったときは、これを解雇する義務を負う。

オルグ

「組織する」を意味するオーガナイズ (organize) の略語。労働組合が、組織内の一体感や連帯感を醸成するための「組織強化」活動を意味する。

給与引き落とし

=チェックオフ

使用者と労働組合との間で協定を締結し、組合員の給与から組合費などをあらかじめ天引きしておくこと。チェックオフ協定。

この他にもいろんな【用語】が調べられるよ →



静岡で働く人のための資料閲覧サイト

**Worker's Library**  
[ワーカーズライブラリー]

のご紹介

<https://workerslibrary.com/>



「Worker's library」は、組合員の皆さんや一般労働者の皆さんからの付託にこたえるため、労働運動の教育体系など、システム化することを目的として開設された情報閲覧WEBサイトです。

このサイトには、労働組合に欠かせない知識と教養についての情報はもちろん、社会人として必要な一般的教養などが学習できる資料を数多くご用意しております。

自己・組織の知識を高め、今後ますます複雑化していく現代社会を乗り越えるためにも、ぜひご活用ください。